

HESE®

YMPÄRI VUODEN!

Alkuperäinen KÄYTTÖOHJEKIRJA

MALLIT 1000 -36 / -42 / -48

100 -32/ -36

1-30

1-25

HESE-MONITOIMIPUSKULEVY + LISÄVARUSTEET



J. VARILA STEEL OY

Koivukoskentie 2

69950 PERHO

Puh: (06) 863 3832

www.varilasteel.com



EY-vaatimustenmukaisuusvakuutus koneesta

Valmistaja: J. Varila Steel Oy

Osoite: Koivukoskentie 2
69950 Perho

vakuuttaa, että HESE-MONITOIMIPUSKULEVY MALLIT 1000- 36/ -42/ -48 ja 100 -32/ -36 sekä 1-30 ja 1-25

- täyttää EU-konedirektiivin 2006/42/EY ja valtioneuvoston asetuksen 400/2008 säädösten määräykset

ja lisäksi vakuuttaa, että

- seuraavia yhdenmukaistettuja standardeja (tai niiden osia/kohtia) on sovellettu:

SFS-EN ISO 12100 Koneturvallisuus. Riskin arvioinnin periaatteet

Perho ____/____. 20__

J. Varila Steel Oy
Jari Varila, toimitusjohtaja

allekirjoitus

SISÄLTÖ

Sivu

2	Vaatimustenmukaisuusvakuutus
4	Turvamääräykset
5	Koneen käytöstä poisto
6	HESE-peruskone
7	Käyttöohje
8	Kunnossapito
8	Takuu
9	Siiven irrottaminen
9	Kulutusterän vaihto
10	Väliterä
11	Kulutusterät
12	Väliterän pikakiinnityslaitteen asentaminen
13	Väliterän kiinnittäminen
13	Väliterän korkeuden säätö
14	Väliterän irrotus
15	Keskiterä (Tassu)
15	Keskiterän säätäminen
16	Kulutusterän vaihto
16	Keskiterän vaihtaminen
17	2/3/4-lohkoinen 2-toiminen hydrauliventtiili
18	3-toimisen venttiililohkon sähkökaavio
19	Työskentelytapoja
20	Tekniset tiedot



TURVAMÄÄRÄYKSET JA VAROITUKSET

Koneen huoltotoimenpiteissä ja käytössä huomioitava ettei ulkopuolisille / käyttäjälle aiheudu vaaraa.

Koneen ollessa ylhäällä, on aina varottava, ettei mikään ruumiinosa ole vaarassa joutua koneen liikeradalle missään olosuhteessa.

Siivet on tuettava aina ennen irrottamista, että eivät pääse kaatumaan. Turvallisinta on käyttää nosturia apuna.

Varmista että väliterän lukkolevy on kiinni ennen ajoon lähtöä.

Väliterän laukaisun jousikettinki ei saa olla paikallaan muulloin kuin terää irrotettaessa.

Konetta ei saa käyttää ulkopuolisella ohjauslaitteella, vaan käytön on tapahduttava ohjaamosta käsin.

Koneen hydraulikkaa ei saa liittää sitä käyttävään työkoneeseen, työkoneen käydessä.

HUOM !

Mikäli turvamääräyksiä ei noudateta, ei **J. Varila Steel Oy:tä** voida asettaa vastuuseen mahdollisista vahingoista.

Ympäristönsuojelu

Koneen käytöstä poistaminen

Kun tai jos haluatte poistaa koneen käytöstä, tulee se tehdä voimassaolevien ympäristömääräysten mukaisesti.

Laite on valmistettu ensisijaisesti teräksestä, joka soveltuu erittäin suurelta osalta uusiokäyttöön.

Huomioi hydraulioöljy-laitteet (Ongelmajäte)

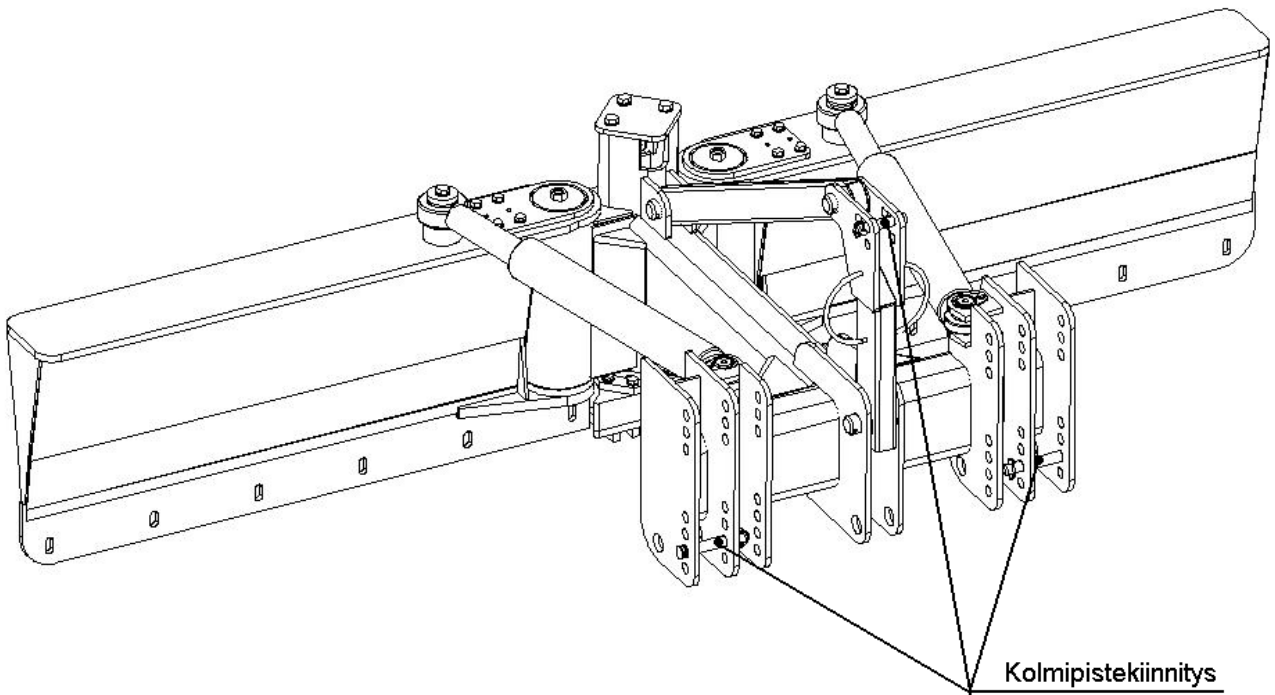
Epäselvissä tapauksissa pyydämme kääntymään paikallisten viranomaisten puoleen.

KÄYTTÖOHJE

HESEn kiinnittäminen traktoriin:

Kone voidaan kiinnittää traktoriin seuraavasti:

- Kolmipistekiinnitys nostolaitteeseen
- Kiinnitys suoraan etunostolaitteeseen
- Tehtaan omalla etukiinnityksellä - etunostolaitteella
- Sovituslevyllä kiinnitys saadaan suoraan pyöräkuormaajaan



KUNNOSSAPITO

Huolto

Kaikki rasvanipalla varustetut kohdat on rasvattava säännöllisesti.

Peruskoneen kulutusteräksestä valmistettujen siipien emäterien kulumisen myötä tuleva huoltotarve tehdään hitsaamalla, emäterän kulumiselta vältytään käyttämällä erillistä kulutusterää.

Suosittelaa käytettäväksi emäterien molemmilla puolilla kulutusterää, mutta voidaan myös käyttää vain toisella puolella jolloin toiselle puolelle asetetaan tukilaatta.

Suosittelaa tarkistettavaksi kaikkien kiinnityspulttien kireys säännöllisesti.

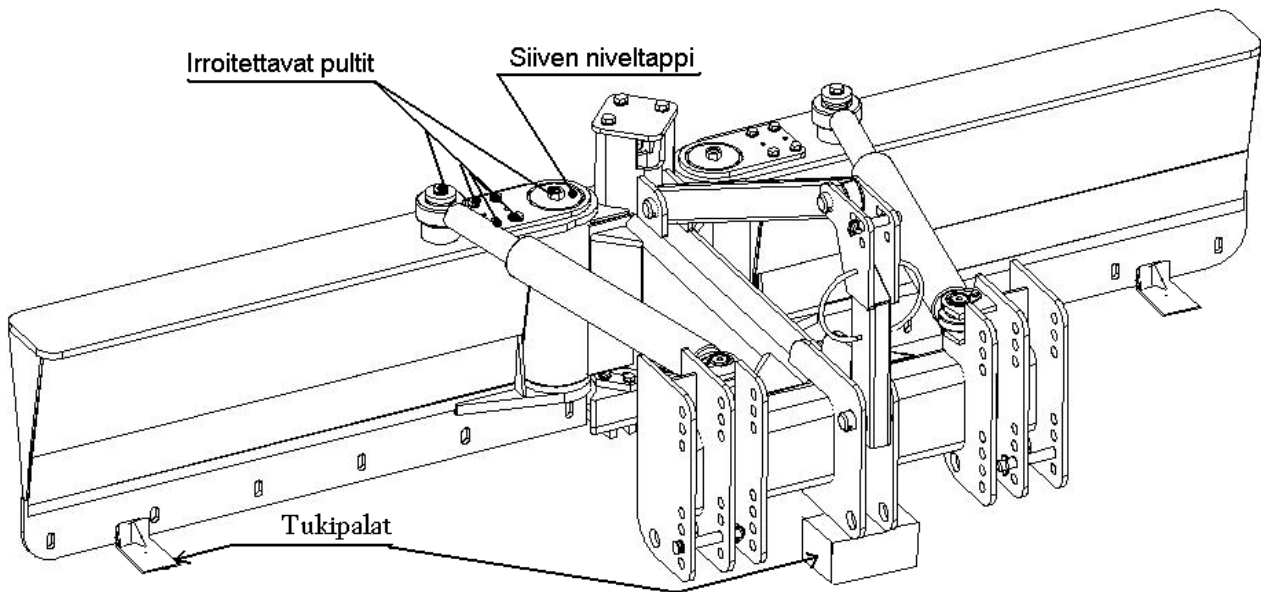
Siipien isoja kääntöniveliä ei saa voidella.

TAKUU

Koneen rungolla on kahden vuoden takuu ostopäivästä _____._____ alkaen

Takuu ei koske väärinkäytöstä aiheutuneita vaurioita

Siipi, irrottaminen



Siivet on tuettava aina ennen irrottamista, että eivät pääse kaatumaan tappia irrotettaessa

Siiven irrotus on turvallisinta tehdä nosturia apuna käyttäen HESE ollessa kytkettynä työkonessa

1. Aseta tuet koneen alle siten ettei kone pääse putoamaan missään tilanteessa
2. Tue siipi kellunta-asennon puoleenväliin
3. Irrota sylinteri
4. Aukaise pultit 4+1 kpl:ta
5. Nosta niveltappi ylös nostinta apuna käyttäen
6. Niveltapin ylösnoston jälkeen **siipi on irti!**

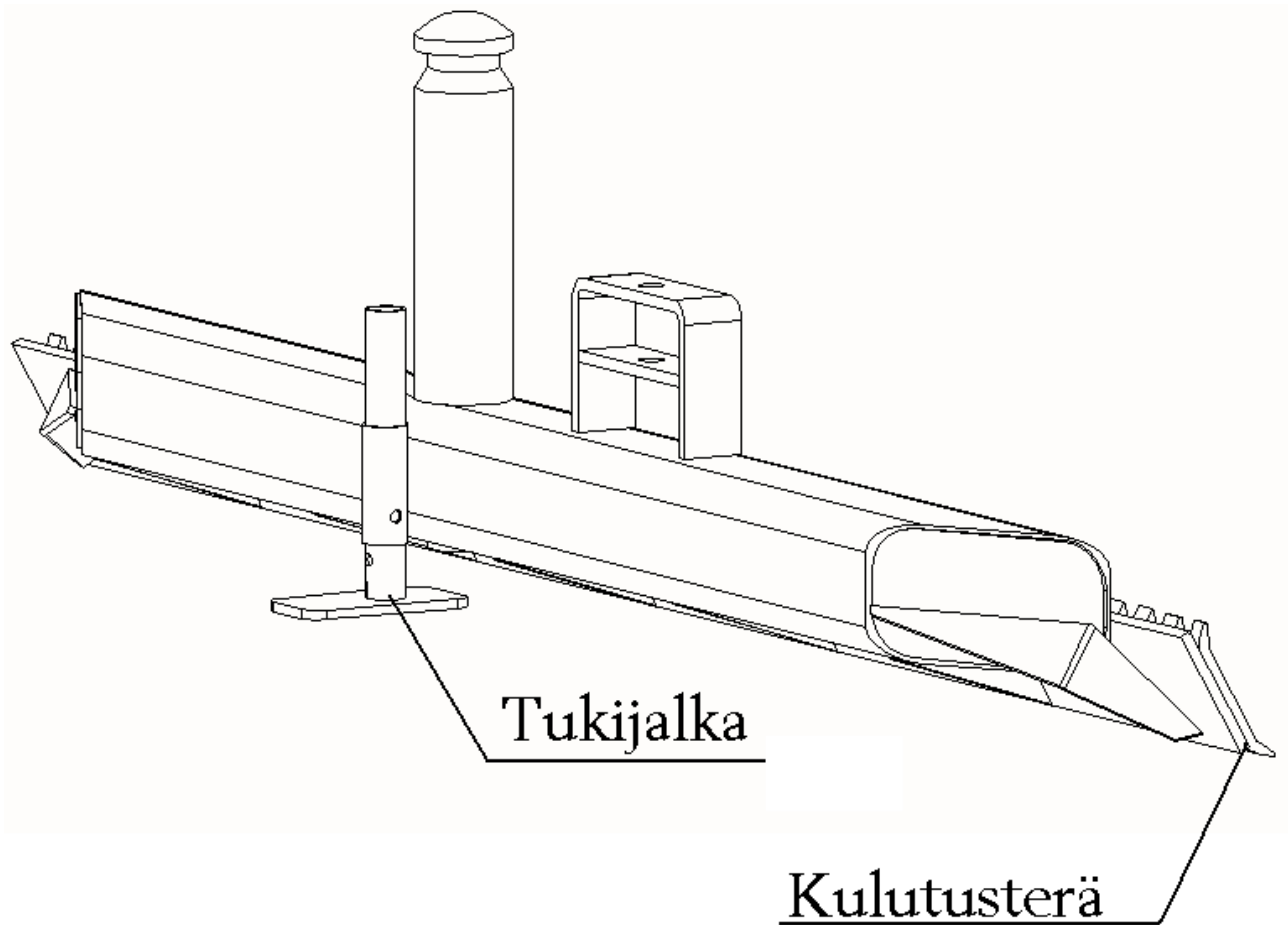
Siipi, terän vaihtaminen / säätäminen



Terän vaihdossa on huomioitava terän putoamisvaara, älä jätä konetta hydrauliiikan varaan.

1. Nosta kone hieman irti maasta
2. Aseta tuki koneen rungon ja keskijalan alle siten, ettei kone pääse putoamaan missään tilanteessa
3. Irrota / löysää terän kiinnityspultit, jätä siiven kärjen puoleinen pultti viimeiseksi
4. Aseta uusi kulutusterä paikalleen, aseta siiven kärjen puoleinen pultti ensimmäiseksi.
5. Kiristä pultit

Väliterä

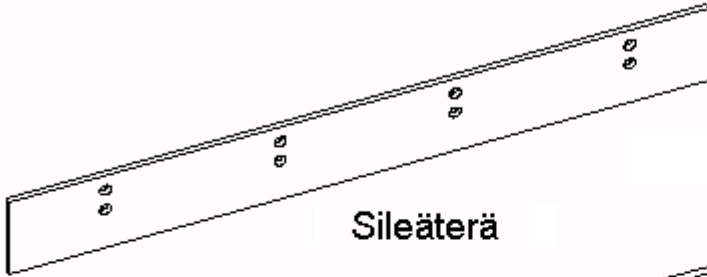


Väliterä asennetaan runkoon traktorin ja varsinaisen terän väliin pikakiinnityksellä.
Väliterä on varustettu pulttavalla terällä, joka on vaihdettavissa aina tarpeen mukaan.
Saatavana sileä-, reikä-, tappi- ja hammasterä.
Väliterän pituus on 247 cm ja paino hammasterällä 210 kg.

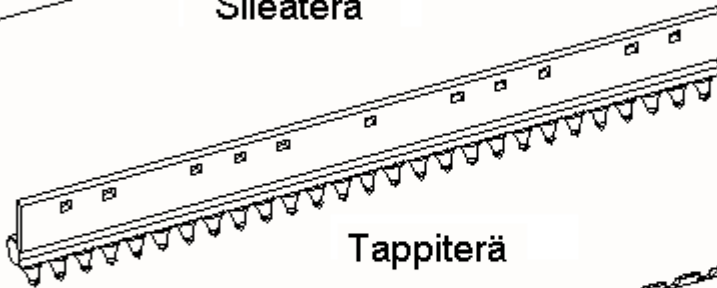


Kulutusterää vaihdettaessa tai säädettäessä väliterä on aina laskettava tukijalan varaan!

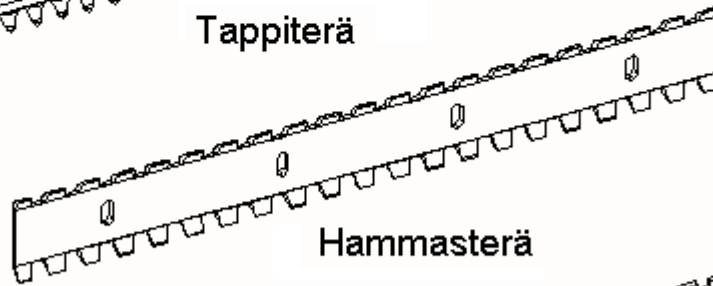
Saatavana erillaisia teriä



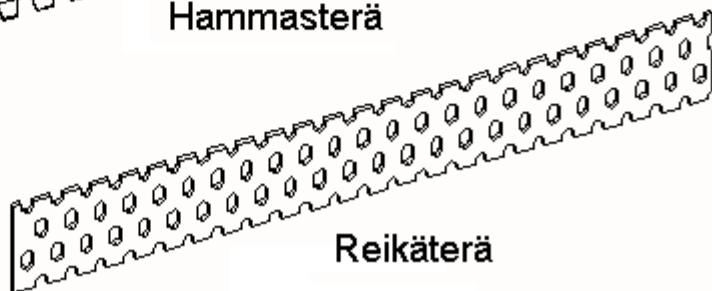
Sileäterä



Tappiterä

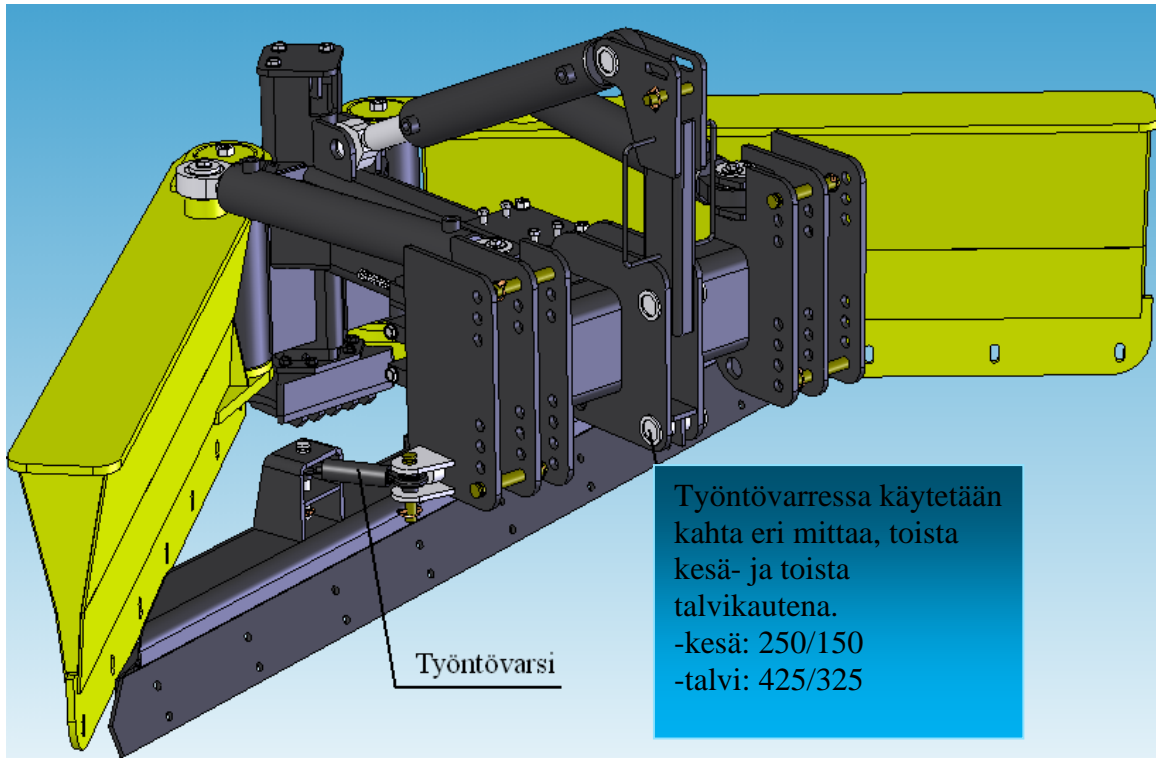


Hammasterä



Reikäterä

Työntövarsi



Väliterän kiinnitys

1. Aseta väliterän tappi pikakiinnityslaitteeseen
2. Laske kone alas, väliterä lukittuu automaattisesti, tarkista että lukkolevy on mennyt kiinni
3. Kiinnitä työntövarsi (kesä-/talvimalli) runkoon (talvimalli on pitempi ja kesämalli lyhempi)
4. Nosta tukijalka ylös

Huom. Käytettäessä pitempää työntövartta, väliterä estää toisen siiven kääntymisen täysin suppuun.

Varmista että lukkolevy on kiinni irrotettaessa / kiinnittäessä väliterää, jousien tulee olla niin kireällä ettei lukitusluistia voi avata käsin, vältät putoamisvaaran.



Tarkista aina ennen liikenteeseen lähtöä, että lukkolevyn puristusjouset ovat kunnossa, jousi on vaihdettava uuteen välittömästi kun vaurio on havaittu.



Laukaisujousikettinki ei saa olla paikallaan muulloin kuin terää irrotettaessa!



Lukituslaitteen luistin voitelu on suoritettava säännöllisesti, laitteen oikeaoppisen toiminnan turvaamiseksi



Väliterän korkeussäätö

Väliterän korkeutta on mahdollisuus säätää n. 50 mm, säädetään siten että väliterä olisi mielellään samalla tasolla siipien terien kanssa.

1. Löysää säätöpultteja (4 kpl:ta). Katso kuva pikalukituslaitteesta
2. Nosta/ laske lukituslaitteen putkea tarpeen mukaan.
3. Kiristä pultit.

Huom! Väliterän korkeussäädössä katsottava, ettei lukitus nouse niin ylös, että voi osua siipeä kääntävään sylinteriin.

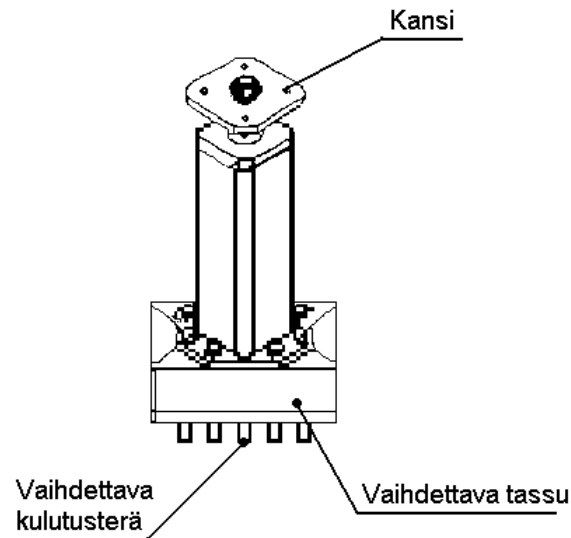


Väliterän irrotus

1. Laske kone maahan
2. Laske tukijalka alas
3. Irrota tukitanko
4. Käännä lukituslaitteen puoleinen siipi eteen, **siiven kääntö tehtävä ohjaamosta käsin, vältät puristumisvaaran**
5. Kiinnitä laukaisujousikettinki siivessä olevaan koukkuun sekä lukituslevyn koukkuun.
6. Käännä siipeä taaksepäin jolloin jousikettinki kiristyy, **siiven kääntö tehtävä ohjaamosta käsin, vältät puristumisvaaran**
7. Kosketa väliterällä maahan jolloin lukkolevy aukeaa.
8. Nosta kone pois terän päältä.



Keskiterä (tassu)



Keskiterän ”kulutuskampa” on vaihdettavissa, sekä koko tassu on mahdollista vaihtaa lisävarusteena saatavaan ns. kesäterään

Keskiterän säätäminen, manuaalinen

Keskiterän säätövara on 300 mm mitattuna rungosta tassun päälle.

Keskiterän säätö alaspäin:

1. Lasketaan kone siipien varaan maan tasoon tai korotettuna, jolloin keskitassu saadaan alemmaksi kuin siivet.
2. Avataan kannen pultit (3 tai 4 kpl:ta).
3. Kierretään kantta vastapäivään kunnes tassu on saavuttanut halutun korkeuden. **Varmista, että tassu pääsee liukumaan alaspäin, jotta kannen alle ei jää rakoa.**
4. Kiristä kannen pultit.



Keskiterän säätö ylöspäin:

1. Lasketaan kone siipien varaan.
2. Avataan kannen pultit (3 tai 4 kpl:ta).
3. Kierretään kantta myötäpäivään kunnes keskitassu on saavuttanut halutun korkeuden. Kiertämistä voidaan tarvittaessa keventää esim. kankeamalla tassun alta.
4. Kiristä kannen pultit.

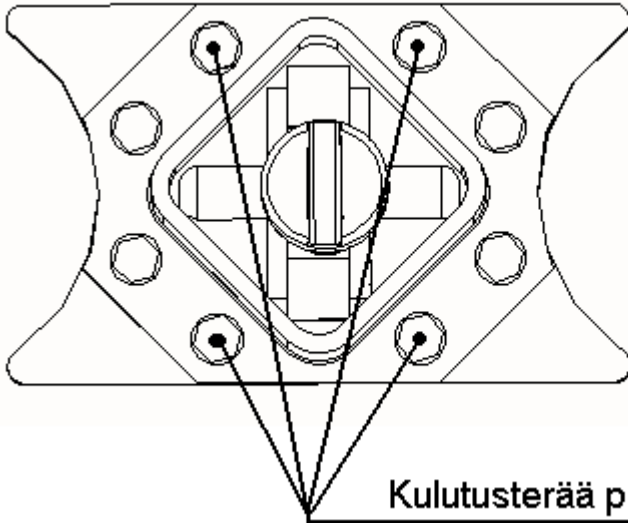


Keskiterän säätäminen, hydraulinen

Hydraulinen keskiterä säädetään ohjaamosta käsin hydrauliventtiilin välityksellä (sähkö/manuaaliventtiili).

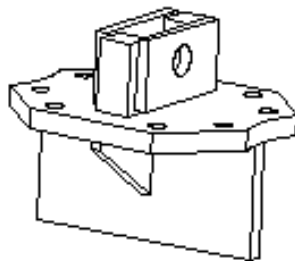
Kulutusterän vaihtaminen

1. Laske kone maahan
2. Avaa pultit (4kpl:ta)
3. Nosta kone irti maasta, **laita tuki koneen alle ettei pääse putoamaan missään tilanteessa**
4. Laita tilalle uusi kulutusterä



Kulutusterää pitävät pultit

Keskiterän (tassu) vaihtaminen



Kesäterä

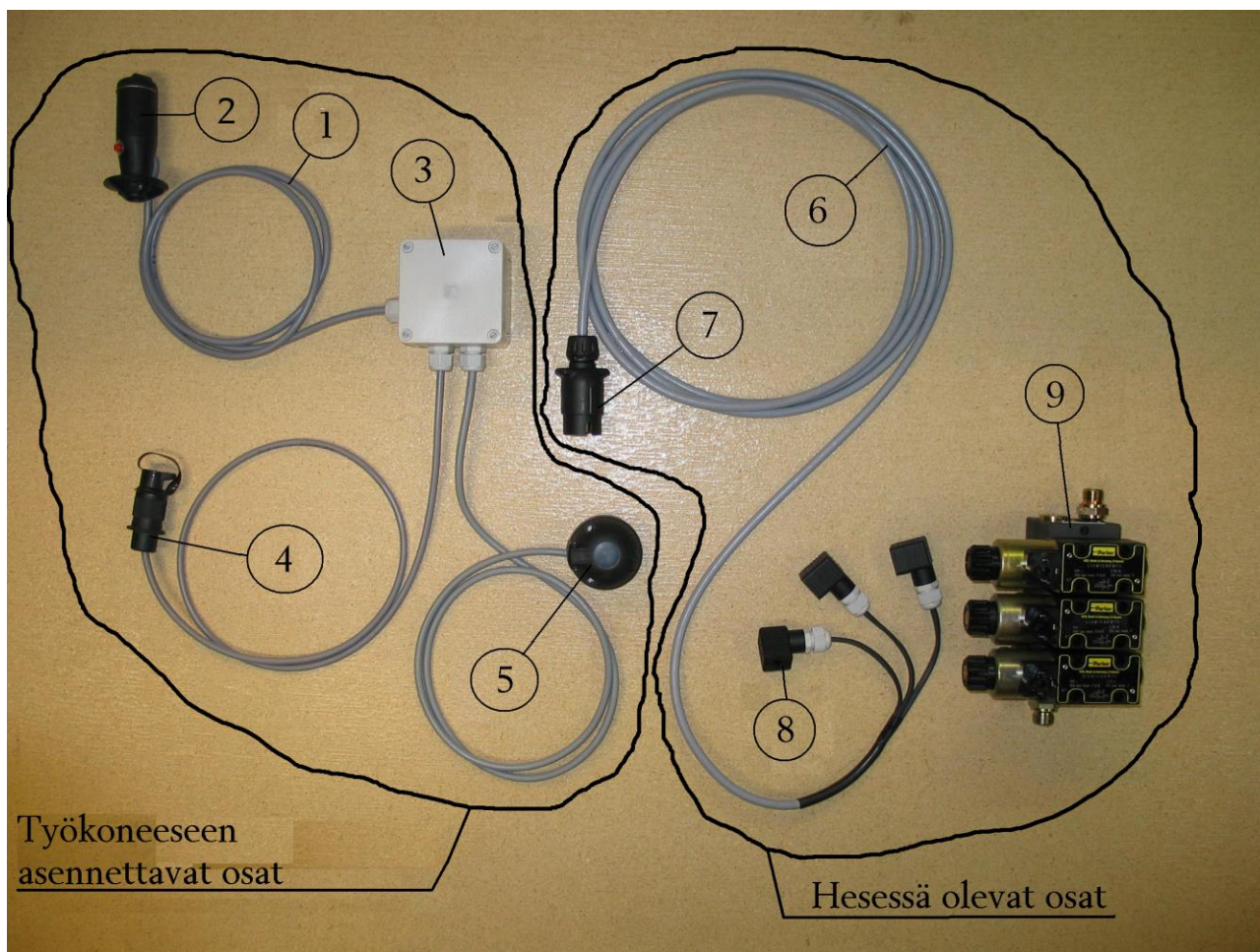
1. Lasketaan kone siipien varaan kannatukselle 150 mm:n korkeuteen maasta.
2. Säädetään tassu maahan asti – katso keskiterän säätö.
3. Irrotetaan keskiterän pultit (4 kpl:ta).
4. Nostetaan sisäputkea niin paljon, että sylinterin tai työntövarren alapään tappi tulee näkyviin.
5. Sisäputki sidotaan yläasentoon.
6. Tappi poistetaan, jolloin keskiterä on irrallaan.
7. Asennetaan uusi keskiterä ja kootaan päinvastaisessa järjestyksessä.
8. Kiristä pultit.



Lisäventtiililohkon asennusohje

Lisävarusteena on saatavana 2-/3-tai 4-lohkoinen 2-toiminen sähkötoiminen hydrauliventtiili, tällainen tarvitaan jos käytävässä työkonneessa ei ole riittävästi hydrauliliittimiä.

Työkoneesta otetaan yksi hydrauliventtiili käyttöön, mikä tarkoittaa, että yhden lisäsylinterin käyttöä varten tarvitaan 2-lohkoinen hydrauliventtiili. Työkoneen hydrauliventtiilin käyttövipuun asennetaan sähkötoiminen ohjaukahva. Kahvassa on lisäventtiilien määrää vastaava määrä venttiilivalintakytkimiä, joilla otetaan haluttu sylinteri käyttöön.

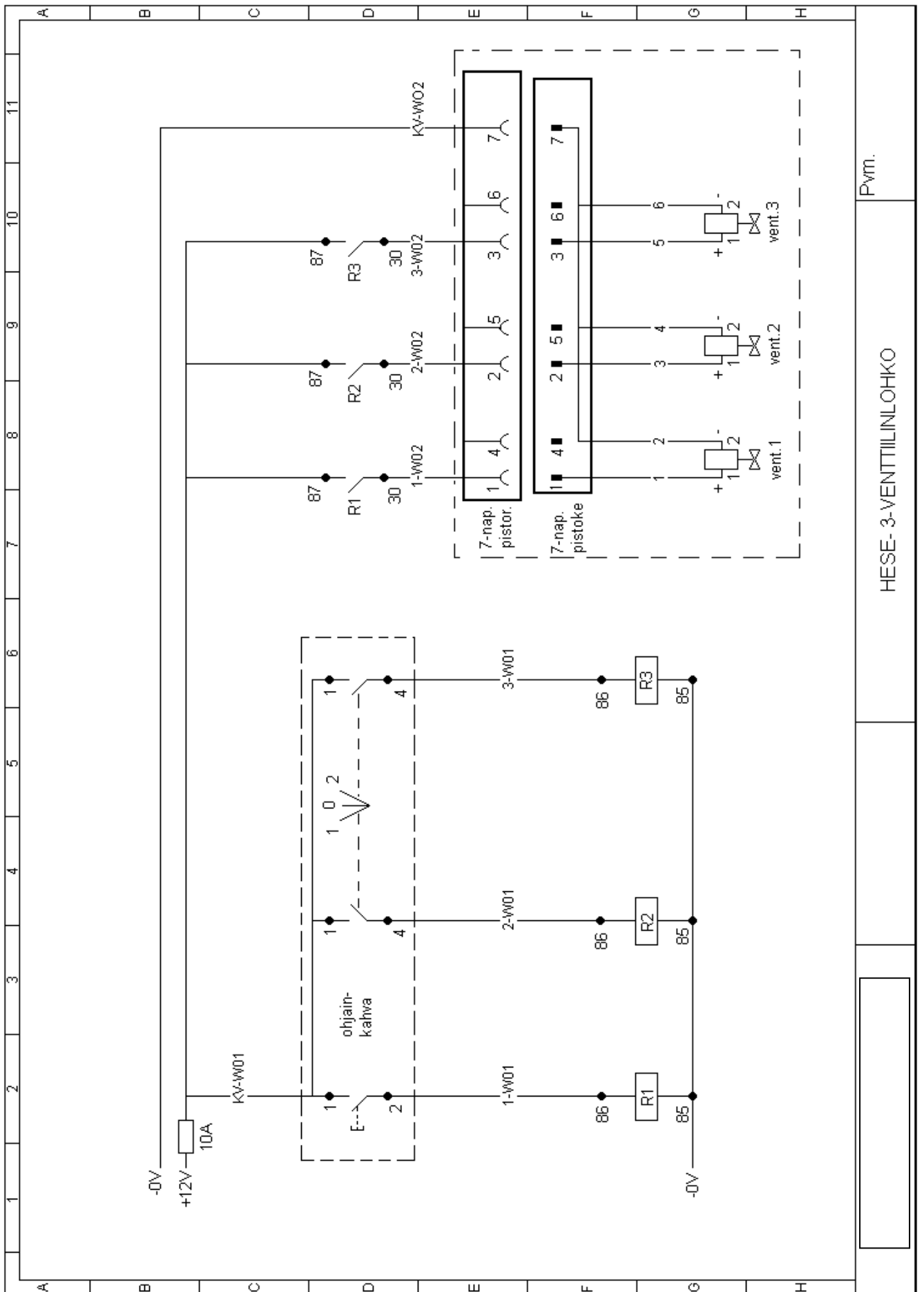


Lisäventtiililohkosarjaan sisältyy kuvassa olevat komponentit

(Sarjan mukana tulevien komponenttien ulkoasu voi vaihdella.)

1. Kytentäsarja, asennetaan traktoriin
2. Ohjaukahva, sisältää lisäventtiililohkosta riippuen eri määrän painikkeita
3. Jakorasia + releet
4. 2-napainen sähköpistoke
5. 3 tai 7-napainen pistorasia riippuen lisäventtiilien määrästä
6. Välikaapeli sarja
7. 3 tai 7-napainen pistoke riippuen lisäventtiilien määrästä
8. Hirschman-pistoke, kytentä lisäventtiililohkoon
9. Venttiililohko, kuvassa 3-lohkoinen, kahden lisäsylinterin käyttöönottoa varten

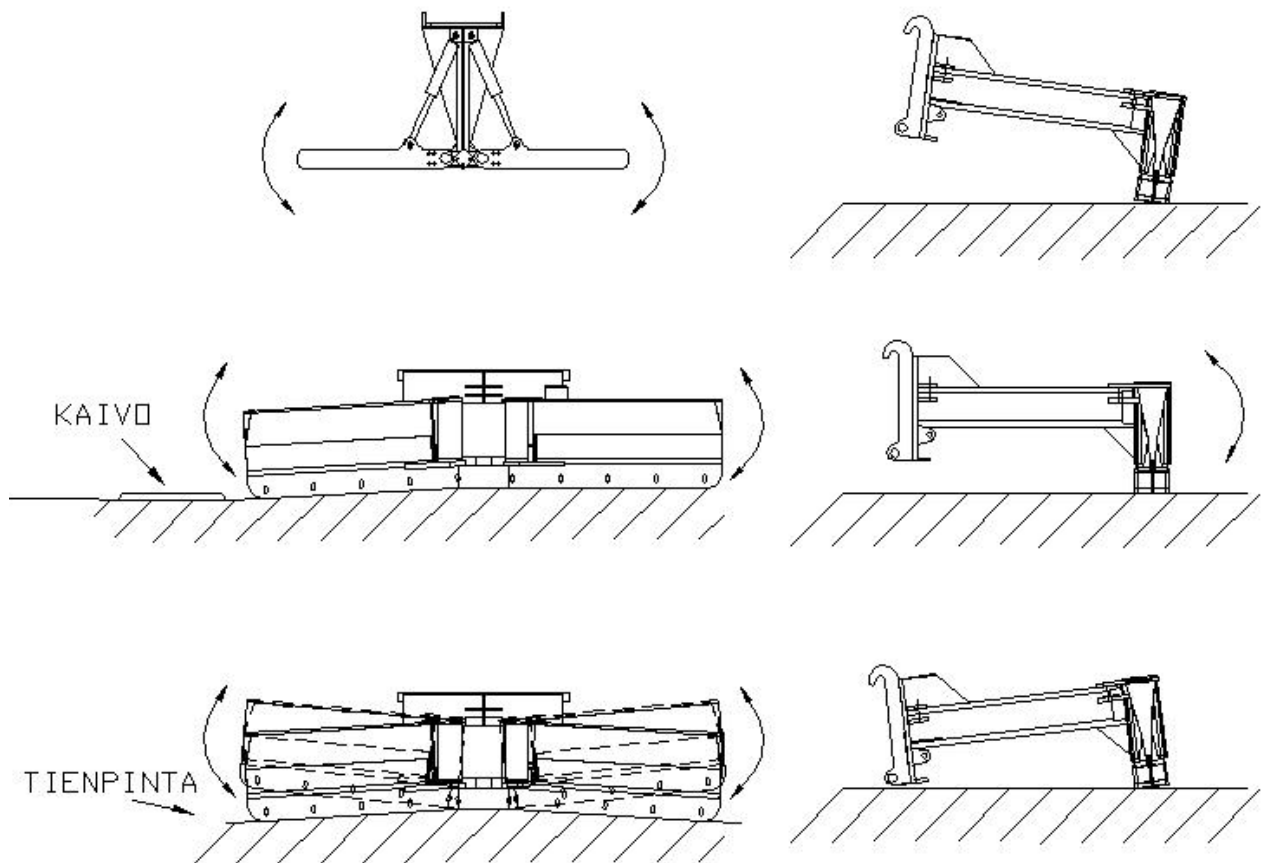
3-toimisen venttiililohkon sähkökaavio



Pvm.

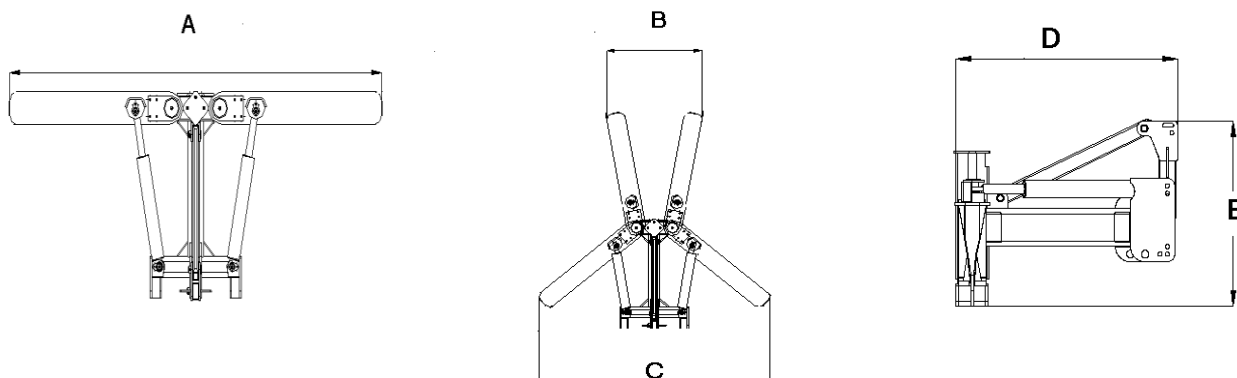
HESE-3-VENTTILOHKO

Siiven liikeradat ja lisäominaisuus kallistussylinterillä



TEKNISET TIEDOT

Malli HESE	A mm	B kulj.asento (siivet takana)	C siivet eteen käännettynä	D Kokonais- pituus	E Kokonais- korkeus	Siiven korkeus	Paino
1000-48	4800	2140	3825	1500	1221	685	1381
1000-42	4200	1934	3376	1500	1221	685	1306
1000-36	3600	1728	2927	1500	1221	685	1230



Huom. Siivet eteen käännettynä mitta (C) toteutuu ainoastaan ilman väliterää.

Vaihtamalla siivet puolelta toiselle puolelle, B- ja C-mitat toteutuvat seuraavasti:

Malli HESE	A mm	B kulj.asento (siivet takana)	C siivet eteen käännettynä	D Kokonais- pituus	E Kokonais- korkeus	Siiven korkeus	Paino
1000-48	4800	2582	3496	1500	1221	685	1381
1000-42	4200	2313	3095	1500	1221	685	1306
1000-36	3600	2044	2695	1500	1221	685	1230

Shokkiventtiili säädettävä imuventtiilillä

- kierre R1/2"
- virtaus max 60 l/min
- säätöalue 130-220 bar, tehdassäätö noin 150 bar
- säätö 1 kierros noin 40 bar

